

## 检测报告



报告编号 A2230494894101001CR2

第 1 页 共 7 页

报告抬头公司名称 上海晨启半导体有限公司

地 址 上海市闵行区都会路2501号荆林商务大厦2幢311室

以下测试之样品及样品信息由申请者提供并确认

样品名称 半导体器件

样品型号 ESDTB5205H

样品颜色 黑色

样品接收日期 2023.09.21

样品检测日期 2023.09.21-2023.09.26

检测要求 根据客户要求, 对所提交样品中的铅(Pb), 镉(Cd), 汞(Hg), 六价铬(Cr(VI)), 多溴联苯(PBBs), 多溴二苯醚(PBDEs), 邻苯二甲酸酯(DBP, BBP, DEHP, DIBP), 氟(F), 氯(Cl), 溴(Br), 碘(I)进行测试。

检测依据 请参见下页。

检测结果 请参见下页。



陈凯敏

陈凯敏

实验室经理

上海华测品标检测技术有限公司

日 期

2023.11.14

No. R268852061

上海市闵行区万芳路1351号

检测报告

报告编号 A2230494894101001CR2 第 2 页 共 7 页

检测依据

测试项目	测试方法	测试仪器
铅(Pb)	IEC 62321-5:2013	ICP-OES
镉(Cd)	IEC 62321-5:2013	ICP-OES
汞(Hg)	IEC 62321-4:2013+AMD1:2017 CSV	ICP-OES
六价铬(Cr(VI))	IEC 62321-7-2:2017和/或IEC 62321-5:2013测试总铬含量	UV-Vis/ICP-OES
多溴联苯(PBBs)	IEC 62321-6:2015	GC-MS
多溴二苯醚(PBDEs)	IEC 62321-6:2015	GC-MS
邻苯二甲酸酯(DBP, BBP, DEHP, DIBP)	IEC 62321-8:2017	GC-MS
氟(F)	参考EN 14582:2016	IC
氯(Cl)	参考EN 14582:2016	IC
溴(Br)	参考EN 14582:2016	IC
碘(I)	参考EN 14582:2016	IC

检测报告

报告编号 A2230494894101001CR2 第 3 页 共 7 页  
检测结果

测试项目	结果	方法检出限
	001	
铅(Pb)	N.D.	2 mg/kg
镉(Cd)	N.D.	2 mg/kg
汞(Hg)	N.D.	2 mg/kg
六价铬(Cr(VI))	N.D.	8 mg/kg

测试项目	结果	方法检出限
	001	
多溴联苯(PBBs)		
一溴联苯	N.D.	5 mg/kg
二溴联苯	N.D.	5 mg/kg
三溴联苯	N.D.	5 mg/kg
四溴联苯	N.D.	5 mg/kg
五溴联苯	N.D.	5 mg/kg
六溴联苯	N.D.	5 mg/kg
七溴联苯	N.D.	5 mg/kg
八溴联苯	N.D.	5 mg/kg
九溴联苯	N.D.	5 mg/kg
十溴联苯	N.D.	5 mg/kg

测试项目	结果	方法检出限
	001	
多溴二苯醚(PBDEs)		
一溴二苯醚	N.D.	5 mg/kg
二溴二苯醚	N.D.	5 mg/kg
三溴二苯醚	N.D.	5 mg/kg
四溴二苯醚	N.D.	5 mg/kg
五溴二苯醚	N.D.	5 mg/kg
六溴二苯醚	N.D.	5 mg/kg
七溴二苯醚	N.D.	5 mg/kg
八溴二苯醚	N.D.	5 mg/kg
九溴二苯醚	N.D.	5 mg/kg
十溴二苯醚	N.D.	5 mg/kg

检测报告

报告编号 A2230494894101001CR2 第 4 页 共 7 页  
检测结果

测试项目	结果	方法检出限
	001	
邻苯二甲酸酯(DBP, BBP, DEHP, DIBP)		
邻苯二甲酸二丁酯(DBP) CAS#:84-74-2	N.D.	50 mg/kg
邻苯二甲酸丁基苣基酯(BBP) CAS#:85-68-7	N.D.	50 mg/kg
邻苯二甲酸二(2-乙基)己酯(DEHP) CAS#:117-81-7	N.D.	50 mg/kg
邻苯二甲酸二异丁酯(DIBP) CAS#:84-69-5	N.D.	50 mg/kg
测试项目	结果	方法检出限
	001	
氟(F)	N.D.	10 mg/kg
氯(Cl)	N.D.	10 mg/kg
溴(Br)	N.D.	10 mg/kg
碘(I)	N.D.	10 mg/kg

样品/部位描述

序号	CTI样品ID	描述
1	001	电子元器件（整体测试）

备注： 对于检测铅，镉，汞之样品已消解完全。  
-按照目前手段，样品无法进一步拆分，样品整体测试，测试结果不代表整体测试样品中任何一种单一材质的含量。  
-N.D. = 未检出（小于方法检出限）  
-mg/kg = ppm = 百万分之一

注释： 本报告于原报告(报告编号A2230494894101001CR1)基础上修改了“样品名称/附录”。本报告替换原报告A2230494894101001CR1，自本报告签发之日起，原报告A2230494894101001CR1作废。

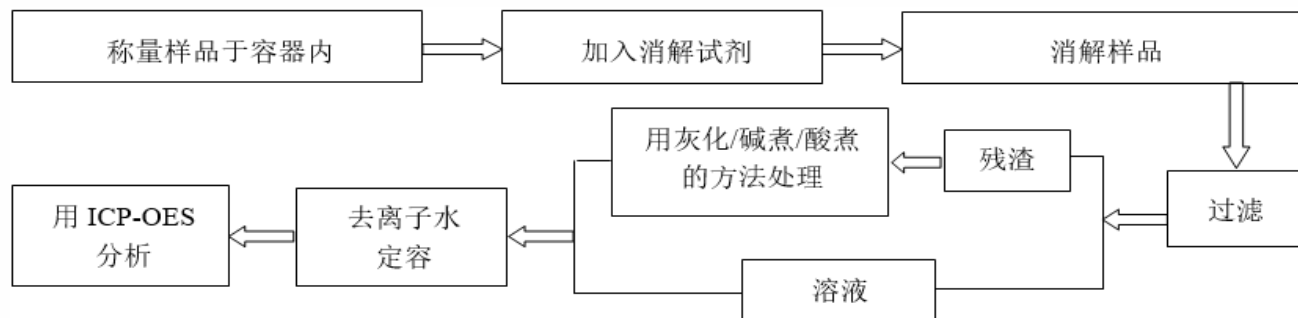
# 检测报告

报告编号 A2230494894101001CR2

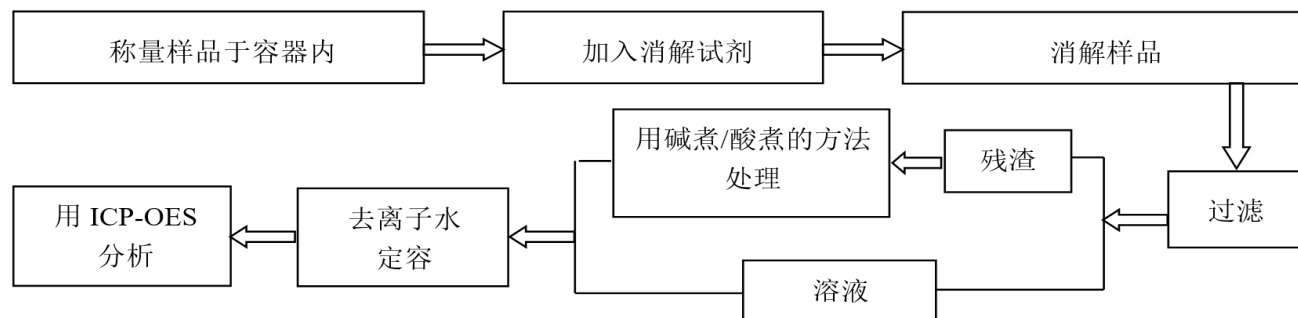
第 5 页 共 7 页

## 检测流程

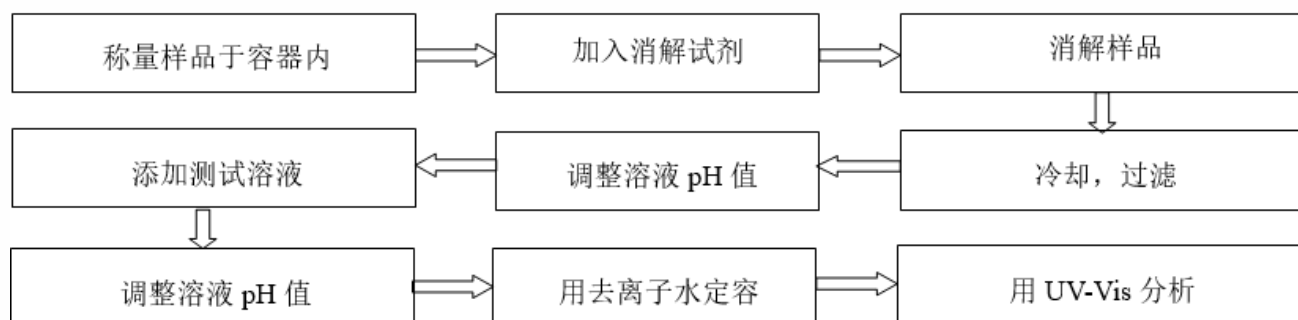
### 1. 铅(Pb), 镉(Cd), 铬(Cr)



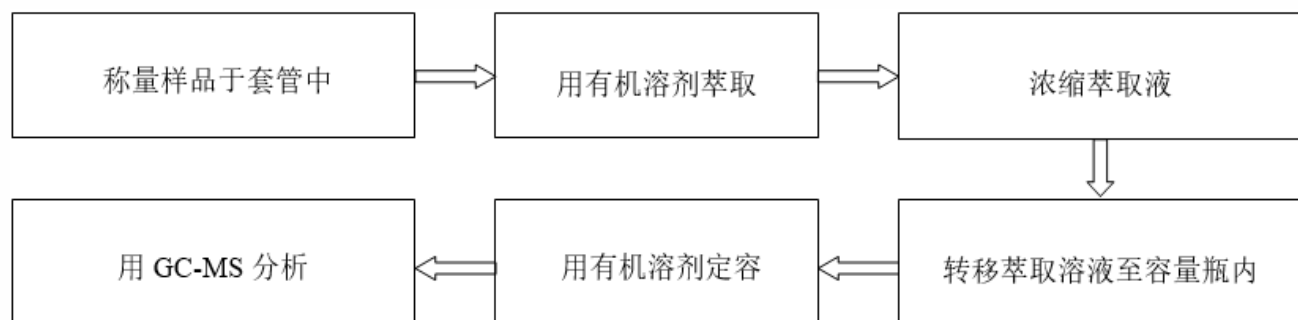
### 2. 汞(Hg)



### 3. 六价铬(Cr(VI))



### 4. 多溴联苯(PBBs), 多溴二苯醚(PBDEs)



检测报告

报告编号 A2230494894101001CR2 第 6 页 共 7 页

5. 邻苯二甲酸酯(DBP, BBP, DEHP, DIBP)



6. 氟(F), 氯(Cl), 溴(Br), 碘(I)

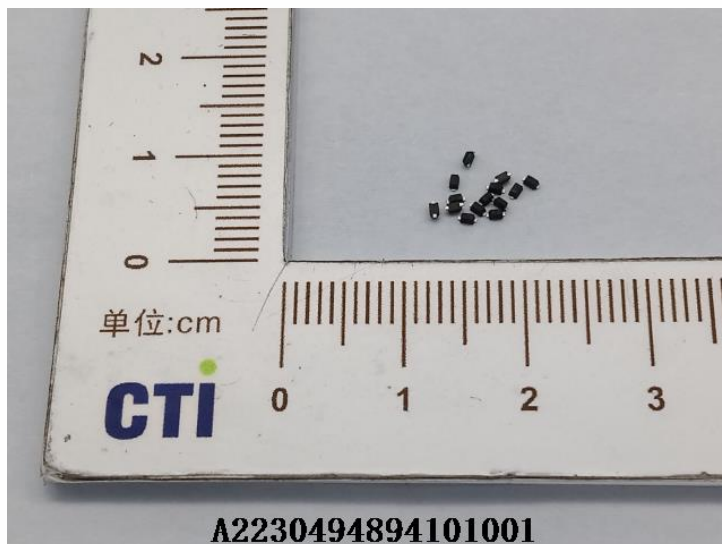


## 检测报告

报告编号 A2230494894101001CR2

第 7 页 共 7 页

### 样品图片



声明:

1. 检测报告无批准人签字、“专用章”及报告骑缝章无效;
2. 报告抬头公司名称及地址、样品及样品信息由申请者提供, 申请者应对其真实性负责, CTI未核实其真实性;
3. 本报告检测结果仅对受测样品负责;
4. 未经CTI书面同意, 不得部分复制本报告。

\*\*\* 报告结束 \*\*\*

## 附录

### 客户参考信息

SOD923 SOD523 SOD323 SOD123 SOP-8 SOT23 SOT323 SOT343 SOT353 SOT363 SOT523 SOT553 SOT563  
SOT23-5L SOT23-6L SOT143 DFN2510 DFN1006 DFN2525 DFN2020-3L DFN1610 DFN1616 DFN2508 DFN2512  
TO-126

### 声明:

1. 附录内容由申请者提供，申请者应对其真实性负责，CTI未核实其真实性。
2. 附录内容为A2230494894101001CR2报告的补充。